

ÉLECTIONS MUNICIPALES DU 15 MARS 2026



## LE PROGRAMME



1 SEUL TOUR  
LE 15 MARS

**MORDELLES EN COMMUN**  
avec **Armelle Billard**



**Réunion publique :**  
mercredi 11 mars 20h à la Biardais

*Chères Mordelaises, chers Mordelais,*

**M**ordelles est ma commune de cœur. J'y ai grandi et je m'y suis engagée comme conseillère municipale depuis 2001. Depuis 2015, je suis également conseillère départementale du canton de le Rheu-Mordelles, un mandat qui renforce ma connaissance de notre territoire et des enjeux qui le traversent.

Le projet que nous vous présentons est le fruit de nombreuses rencontres : ateliers participatifs, échanges en porte-à-porte, discussions avec les associations, les commerçants, les acteurs locaux et à travers vos messages. Vos paroles ont guidé notre réflexion.

Vous nous avez dit votre attachement à la qualité de vie, au lien social, à la sécurité, à la place des jeunes, à la reconnaissance de l'engagement bénévole. Vous avez exprimé l'attente d'une mairie accessible, à l'écoute et claire dans ses décisions.

La liste Mordelles en Commun porte cette ambition avec une équipe engagée, composée d'élus expérimentés et de nouveaux colistiers investis dans la vie associative, éducative, sportive, culturelle et économique de la commune. Depuis avril 2025, nous travaillons ensemble avec sérieux et esprit de coopération.

- ✓ Commerçants, artisans, entrepreneurs, agriculteurs, professions libérales : vous participez à la vitalité de Mordelles et vous attendez lisibilité et dialogue.
- ✓ Parents, enseignants, animateurs et associations : vous nous avez alertés sur les besoins des jeunes et les fragilités rencontrées.
- ✓ Associations sportives, culturelles et solidaires : vous avez exprimé le besoin de soutien, de simplification et de reconnaissance.
- ✓ Habitants et habitantes : vous nous avez exprimés le besoin d'être écoutés et d'avoir des réponses à vos questions.

Nous faisons le choix de la clarté et des priorités. Ce projet repose sur une méthode : écouter, expliquer, décider et agir avec vous. Ce projet repose aussi sur un esprit de responsabilité : au moment où les collectivités locales voient leurs moyens financiers diminuer, nous ferons preuve d'une gestion rigoureuse, transparente, loin des paillettes et des projets vitrine.  
Le tout sans hausse d'impôts.

Ce programme est une base, construite pour et avec les habitants. Il continuera à évoluer dans le dialogue.

Ensemble, faisons le choix d'une commune attentive, solidaire et tournée vers l'avenir.



*Je compte sur votre confiance*  
Arnette Billard



# Orientation 1

## Une commune où il fait bon vivre



### Vous nous avez dit

- Il manque des espaces et des occasions de rencontre dans la commune. Les actions favorisant les échanges entre générations, notamment entre les écoles et les seniors, sont insuffisantes.
- Il manque des toilettes publiques, ce qui est un véritable problème au quotidien, notamment pour les personnes âgées et les personnes en situation de handicap.
- La commune devrait être mieux entretenue et plus agréable à vivre : moins de dégradations, de tags et de déjections canines, plus de lieux pour se poser, se rencontrer et profiter de l'extérieur, une ville plus fleurie et mieux valorisée.
- L'état très dégradé des salles de sport, des bâtiments municipaux et de l'église vous préoccupe.
- Vous avez insisté sur le manque d'éclairage public qui nuit au sentiment de sécurité. La présence de la police municipale est insuffisante et vous souhaitez davantage de prévention et de proximité partout dans la commune.
- Vous estimez que le logement n'est pas assez accessible, notamment pour les jeunes familles et les jeunes Mordelais qui souhaitent rester vivre dans leur commune.



### Notre conviction

Une commune agréable à vivre se construit au quotidien : propreté, entretien, espaces accueillants et services accessibles sont essentiels pour le bien-être de toutes et tous. Il faut reprendre le contrôle sur l'urbanisme dans un esprit de planification responsable, maîtrisée, respectueuse de l'environnement et du cadre de vie pour des logements accessibles et adaptés.

### Nous nous engageons à :

# 1

#### SE LOGER À MORDELLES

- Programmer la **construction progressive et régulière** de logements mixtes pour familles et personnes seules, de tous âges, répartis harmonieusement sur la commune, tout en préservant les terres agricoles et les espaces naturels existants.
- Encourager de **nouvelles formes d'habitat** répondant à des nouveaux besoins (habitats inclusifs, intergénérationnels, ou participatifs).
- **Maîtriser la création de ZAC et la production** de logements en régie.

# 2

#### ENTREtenir ET RÉHABILITER

- Etablir une **programmation pluriannuelle de réfection des équipements publics en priorisant les équipements sportifs**.
- Mettre en chantier progressivement les **travaux de l'église**.
- Garantir l'accès à **des toilettes publiques bien entretenues**. En installer de nouvelles là où le besoin est identifié (entrée des Perrières, parc de la Biardais...).

# 3

#### PRÉSERVER LES ESPACES VERTS

- Créer des **espaces de rencontre** agréables, fleuris, intergénérationnels, bien signalés et organisés, avec une attention particulière **au nombre de bancs** et à des **cheminements accessibles** pour toutes et tous.
- Réaliser des **aires de jeux**, les rénover, en programmer de nouvelles, en veillant à l'inclusion des enfants en situation de handicap.

# 4

#### VIVRE DANS UNE COMMUNE APAISÉE ET ATTENTIVE

- Nommer **une personne élue référente à la sécurité publique**.
- Assurer une présence des **policiers municipaux** visible, rassurante, de prévention, d'aide et de conseil.
- Créer un comité local de sécurité et de prévention de la délinquance pour la bonne **coordination de tous les acteurs de la sécurité** et de la tranquillité publiques.
- Participer activement à la prévention des violences intra familiales (information, formation des agents, mise à l'abri...)
- Engager une concertation avec les habitants sur la politique **d'éclairage public**.

### Ce que cela change pour vous

- Des équipements mieux entretenus
- Des lieux pour se rencontrer, se poser
- Une commune accueillante pour tous les âges
- Une personne élue référente à la sécurité publique

# Un cadre de vie préservé, embelli et accessible à toutes et tous

## *La Biardais : des fonctions multiples, des espaces bien entretenus, une vocation nature renforcée*

- ▶ Mieux valoriser les deux salles en simplifiant les modalités de location.
- ▶ Bien distinguer des espaces détente, pique-nique, jeux, jogging, pêche et nature.
- ▶ Améliorer le fleurissement et les cheminements.
- ▶ Veiller à des espaces ombragés.
- ▶ Créer de véritables continuités écologiques (trame verte)
- ▶ Installer des ombrières sur des places de parking pour apporter fraîcheur et confort tout en produisant de l'énergie par des panneaux solaires.



## *La Perruche : un écrin de nature à réhabiliter*

- ▶ Préserver les arbres, les zones naturelles et la fraîcheur qu'elles offrent.
- ▶ Réhabiliter l'aire de jeux.
- ▶ Créer des parcours nature accessibles à tous.
- ▶ Valoriser et préserver la biodiversité et la tranquillité du site.

## *La place des Muletiers : plus verte, plus ombragée, plus ouverte*

- ▶ Végétaliser davantage l'ensemble de la place.
- ▶ Renforcer l'aspect convivial et commerçant du lieu.
- ▶ Ouvrir la halle vers la noue et le jardin du bas, pour créer une respiration et un lien naturel vers le Pressoir.



## *Le Jardin des Secrets Postés : un havre de détente à révéler*

- ▶ Valoriser ce jardin récemment réaménagé, pensé pour la détente, les jeux, les espaces de biodiversité et l'accueil d'expositions.
- ▶ Améliorer sa signalisation.
- ▶ Garantir un cheminement accessible à tous.



## *Le Pressoir : un véritable cœur intergénérationnel*

- ▶ Consolider les activités actuelles : jeux, kiosque à musique, Ecole de musique, espaces de rencontre.
- ▶ Valoriser la cohabitation entre les résidents de l'EHPAD, les utilisateurs de la Longère, les familles, les jeunes, pour en faire un carrefour intergénérationnel vivant et agréable.
- ▶ Renforcer le fleurissement et l'accessibilité.
- ▶ Entretien régulièrement et embellir les abords de l'EHPAD.



## *Le parc de la Haichois : un espace naturel à reconnaître et valoriser*

- ▶ Nous évaluerons la richesse de la biodiversité du futur grand parc de la Haichois, nouvellement cédé à la commune, en lien avec les services du Conseil départemental.
- ▶ Nous l'aménagerons pour un usage public respectueux de la nature.

# Orientation 2

## Une commune où se déplacer est simple, sûr et agréable

### Vous nous avez dit

- La sécurité piétonne est une urgence : trottoirs dégradés ou inadaptés, passages piétons dangereux, manque d'éclairage, ronds-points peu sécurisés.
- Les mobilités douces sont une bonne chose, mais elles doivent être mieux sécurisées : un réseau cyclable utilisé mais encore discontinu, des liaisons insuffisantes, un manque d'entretien et un manque de stationnements vélos.
- Les transports en commun doivent être renforcés : des bus insuffisants, notamment le soir, une liaison vers Rennes à améliorer et le covoiturage à développer.
- La sécurité routière doit être améliorée : certains axes et ronds-points sont dangereux, et la signalisation ainsi que les conditions de circulation doivent être revues.

### Notre conviction



Des moyens de se déplacer bien pensés améliorent concrètement le quotidien, facilitent le lien entre les lieux de vie et participent à une commune plus vivante, plus apaisée et plus inclusive, où il fait bon respirer. Cela passe par l'élaboration d'un plan communal des déplacements, construit en concertation avec les habitants et les acteurs locaux. Ce travail sera mené en collaboration avec Rennes Métropole, compétente en matière de voirie et d'évolution de l'offre de transport public.

### Nous nous engageons à :

# 1

#### SE DÉPLACER AUTREMENT ET EN SÉCURITÉ

- Elaborer un **programme annuel d'entretien des routes** (bourg et campagne)
- Créer des liaisons **cyclables continues et sécurisées**.
- Promouvoir la création de liaisons douces avec **Bréal, Chavagne et l'Hermitage**.
- Installer des **stationnements vélos nombreux, visibles et bien positionnés**.
- Sécuriser et faciliter l'**accès aux écoles**.
- Sécuriser l'accès aux arrêts de bus **en campagne**.
- Organiser des **lignes de pédibus** vers les écoles, redynamiser celles existantes.

# 2

#### APAISER LA CIRCULATION ET MIEUX ORGANISER L'ESPACE

- Aménager **des entrées de ville** harmonieuses incitant à ralentir.
- Engager le réaménagement de **l'avenue du Maréchal Leclerc**, jusqu'à la route de Rennes.
- Identifier clairement les **places de stationnement**.
- Déployer une **signalétique** directionnelle propre, lisible et cohérente.
- **Sensibiliser** les automobilistes à plus de civisme (communication, radars pédagogiques...).
- Travailler avec les **associations de sécurité routière** et la gendarmerie pour renforcer la prévention.
- Créer un **macaron municipal** de stationnement pour les commerçants et acteurs de la sécurité civile, lorsque leur activité l'exige.

# 3

#### RENDRE LES DÉPLACEMENTS ACCESSIBLES À TOUS

- Aménager les **itinéraires piétons** pour les rendre confortables, continus, bien entretenus, **adaptés** à tous.
- Installer des **bancs en nombre suffisant**, positionnés à partir des besoins identifiés.
- Organiser, en partenariat avec les acteurs de la sécurité routière, des **permis piétons et permis vélos** à destination des écoliers et des collégiens.
- Mettre en place un **éclairage à détection de présence** dans les endroits où cela est nécessaire.
- Elaborer un programme annuel d'entretien et de balisage des **chemins de randonnées** (ex : chemin de la Révolution) et en améliorer la promotion.

# 4

#### ENCOURAGER LES MOBILITÉS COLLECTIVES ET CITOYENNES

- Participer activement à la commission mobilité de **Rennes Métropole** afin d'améliorer la desserte des lignes de bus 55, 155 et 76, en lien avec le projet Trambus.
- Créer et structurer des **aires et points de covoiturage identifiés**, sécurisés et visibles dans la commune.
- Encourager et accompagner les **initiatives citoyennes et associatives de covoiturage** dans la commune et avec les communes voisines.

### Ce que cela change pour vous

- **Moins de stress dans les trajets quotidiens.**
- **Des abords d'écoles plus calmes et plus sécurisés.**
- **Plus de sécurité dans les déplacements par un meilleur partage de la route.**
- **Des alternatives crédibles à la voiture individuelle.**

# Orientation 3

## Une commune où la vie associative, culturelle et sportive rassemble



### Vous nous avez dit

- La présence des élus dans la vie associative est essentielle : il faut recréer un lien fort entre la mairie et les associations, avec une municipalité facilitatrice, transparente et impartiale.
- Les associations et les bénévoles doivent être davantage considérés, soutenus et valorisés pour leur engagement au service de la commune.
- Elles manquent de lieux pour se rencontrer, mutualiser et stocker leur matériel.
- La complexité administrative décourage.
- La culture doit être adaptée à tous les publics et refléter une véritable mixité sociale et culturelle.
- Le coût des activités constitue un frein pour les foyers les plus modestes.
- Il faut faciliter l'accès aux salles municipales, dont les tarifs sont parfois trop élevés.
- Le Mordelles Mag doit mieux valoriser les actions associatives. L'accès à l'information doit être amélioré.

### Notre conviction



La vie associative, la culture et le sport sont le cœur d'une commune vivante : ils doivent être soutenus, accessibles à tous et pleinement valorisés. S'ils avancent ensemble autour de valeurs partagées, ils renforcent l'identité communale.



### Nous nous engageons à :

# 1

#### DES ÉQUIPEMENTS RÉNOVÉS ET ADAPTÉS

- Engager un **programme de rénovation progressive et planifiée** des installations sportives et culturelles.
- Moderniser et **entretenir durablement** les équipements pour garantir confort, sécurité et accessibilité à tous les publics.

# 2

#### LE GRETAY : UN PÔLE DE VIE À RÉINVENTER

- Faire du site Espace Culturel Citoyen (ancienne école du Gretay, ferme Piolain, Antichambre, médiathèque) un **véritable pôle de vie partagé**, structurant pour le territoire.
- Construire ce projet dans une **dynamique intercommunale** et en collaboration avec les habitants et les associations.

# 3

#### UNE VIE CULTURELLE OUVERTE ET PARTICIPATIVE

- Élaborer une **politique culturelle ouverte**, en lien avec la vie communale et les structures culturelles métropolitaines.
- Développer une **culture de proximité**, en proposant des événements et des actions dans différents lieux de la commune, au plus près des habitants.
- Elaborer pour cela un **programme culturel construit** avec les habitants, les associations, les écoles et les artistes pour créer du lien et donner envie de participer.
- Veiller à une **politique tarifaire plus juste** et à une offre réellement ouverte à la diversité des publics.

# 4

#### UN SOUTIEN FORT À LA VIE ASSOCIATIVE ET AU BÉNÉVOLAT

- Recréer un **lien fort et durable entre la mairie et les associations**, avec une municipalité facilitatrice, transparente et impartiale.
- Organiser des **temps d'échanges** réguliers entre associations pour favoriser **coopération et mutualisation**.
- Encourager et valoriser le **bénévolat** : prix citoyen, plateforme de mise en relation, journée du bénévolat, réserve citoyenne.
- **Simplifier** et adapter les demandes de subventions.
- **Améliorer la communication** sur la vie associative (Mordelles Mag', lettre d'information, site de la ville, agenda mensuel).
- Porter une attention particulière **aux personnes éloignées** des événements (visites, colis, actions solidaires).

### Ce que cela change pour vous

- Des équipements sportifs et culturels rénovés et adaptés.
- Des associations mieux accompagnées.
- Des démarches plus simples pour s'engager.
- Une commune plus vivante et plus conviviale.

# Orientation 4

## Une commune où l'éducation est signe d'ouverture et d'égalité



### Vous nous avez dit

- La sécurité autour des écoles n'est pas suffisante et il manque des places de stationnement adaptées pour déposer les enfants en toute sécurité.
- La relation entre parents, équipes éducatives et municipalité s'est fortement fragilisée lors des conseils d'école.
- Les jeunes doivent être accompagnés vers la citoyenneté, à travers des projets intergénérationnels.
- La commune manque aujourd'hui d'une véritable politique enfance-jeunesse, ou bien elle n'est pas visible ni valorisée.
- Il faudrait créer un centre de loisirs dédié aux enfants de 3 à 6 ans à Mordelles.

### Notre conviction

Chaque enfant et chaque jeune doivent pouvoir grandir, apprendre et s'épanouir dans un environnement sûr, bienveillant et stimulant. Nous croyons à une politique éducative fondée sur la confiance, l'égalité des chances, le dialogue avec les familles, les acteurs, de la petite enfance à l'adolescence.



### Nous nous engageons à :

# 1

#### DES ÉCOLES SÛRES ET UN ACCUEIL DE QUALITÉ

- Améliorer la **sécurité aux abords des écoles** : présence humaine, signalétique adaptée, création d'emplacements de stationnement et de dépose-minute sécurisés.
- Garantir l'accueil de **tous les enfants en périscolaire**, avec une qualité d'encadrement garantie.
- **Adapter les horaires** aux réalités des familles (accueil possible dès 7h).
- Assurer l'accueil prolongé en périscolaire pour **des parents pompiers volontaires** via une convention signée avec le SDIS (Service Départemental d'Incendie et de Secours).
- Tendre vers le « **100 % fait maison, local, bio** » dans les cantines scolaires, et renforcer la lutte contre le gaspillage alimentaire.
- Adhérer au SIVU Aqua Ouest pour **garantir des créneaux prioritaires** aux écoles et collèges de Mordelles, et permettre aux habitants de profiter du **tarif le plus avantageux**.

# 2

#### FAVORISER L'ÉPANOUISSEMENT ET L'OUVERTURE

- **Être à l'écoute** des équipes pédagogiques et des agents municipaux des écoles et favoriser un dialogue régulier et respectueux avec les associations de parents d'élèves.
- Redonner tout son sens au **conseil d'école** : un lieu d'échanges constructifs, de transparence et de décisions partagées au service des enfants.
- Renforcer l'**ouverture culturelle des enfants** et des jeunes en lien avec l'Amocas, l'école de la Flume et l'ensemble du **tissu associatif communal et intercommunal**.
- Encourager les initiatives **d'aide aux devoirs** en partenariat avec les associations volontaires.

# 3

#### ACCOMPAGNER TOUTES LES ÉTAPES DE L'ENFANCE JUSQU'À L'ADOLESCENCE

- Soutenir la **parentalité** et la **petite enfance** en nous appuyant sur les dispositifs existants (le Centre Intercommunal d'Action Sociale, la Caisse d'Allocations Familiales).
- Soutenir l'association des **assistantes maternelles** de Mordelles.
- Étudier la mise en place d'un **centre de loisirs pour les enfants de 3 à 6 ans** à Mordelles, en partenariat avec le centre de loisirs des Bruyères situé à Bréal-sous-Montfort.
- Créer un **Conseil municipal des jeunes** (10-14 ans) doté d'un budget participatif pour encourager l'engagement citoyen.
- Faire des accueils « Passerelle » et « jeunes » de **véritables lieux de vie, d'engagement et d'apprentissage de l'autonomie**, en lien avec les autres partenaires du territoire.
- Aménager, avec des adolescents volontaires, des **espaces conviviaux de rencontre** dans l'espace public.

# 4

#### PRÉVENTION, DIALOGUE ET CITOYENNETÉ

- Développer des **ateliers de prévention et d'éducation à la citoyenneté** (respect, harcèlement, usage des réseaux sociaux, égalité filles-garçons, environnement).
- **Soutenir et valoriser** l'engagement des jeunes à travers des projets solidaires, culturels ou environnementaux portés par eux-mêmes.
- Organiser, en lien avec les autorités compétentes, des **rendez-vous de responsabilisation** pour les mineurs auteurs d'actes délictueux, en présence de leurs parents.

### Ce que cela change pour vous

- Un **accueil périscolaire adapté aux besoins des familles**.
- Des **jeunes mieux accompagnés, écoutés et impliqués**.
- Un **soutien concret à la parentalité**.

# Orientation 5

## Une commune qui encourage la dynamique économique, commerciale et agricole



### Vous nous avez dit

- Les commerçants, artisans et professions libérales doivent être soutenus, car ils sont essentiels à la vie de Mordelles.
- Il faudrait des animations régulières et accessibles pour attirer du monde et donc soutenir l'activité des commerces (braderie, fête de la musique en centre ville...).
- Pour permettre une vraie dynamique collective, il faudrait réduire les délais de réponse, assurer la continuité des décisions, renforcer la considération et améliorer la collaboration avec la mairie autour des événements forts.
- Être inquiets concernant la vitalité commerciale, notamment face aux cellules commerciales des Fontenelles aujourd'hui non occupées.
- L'offre commerciale devrait être encore plus moderne et adaptée aux familles.
- Vouloir une politique plus ambitieuse en faveur de pratiques agricoles durables.

### Notre conviction



Une commune dynamique repose sur des commerces vivants, des entreprises accompagnées et une agriculture locale forte. Nous croyons en une économie de proximité, ancrée dans son territoire, créatrice d'emplois et de lien social, au service des habitants.



### Nous nous engageons à :

# 1

#### SOUTENIR LE COMMERCE DE PROXIMITÉ

- Renouer le **partenariat avec CAP sur Mordelles** et faciliter ses initiatives d'animation.
- Initier les « **rencontres économiques** » pour échanger avec les acteurs économiques sur les sujets d'évolution du contexte local.
- Relancer les **événements emblématiques en centre-ville** (braderie, fête de la musique...).
- Développer la **fréquentation des marchés** en lien avec l'association des commerçants non sédentaires et Cap sur Mordelles par des animations type « marché à manger » le vendredi soir ou autres animations culturelles.
- Améliorer la **signalétique et la communication** pour valoriser les commerces et services.
- Orienter autant que possible les **achats municipaux** vers les entreprises locales (traiteurs, artisans, libraires...).

# 2

#### FAVORISER L'EMPLOI ET L'INSERTION

- Soutenir les **forums des métiers**, job dating et initiatives favorisant la mise en relation demandeurs d'emploi/employeurs, avec le Pôle Accueil Emploi du CIAS, les acteurs de l'insertion et les associations.
- S'appuyer sur le partenariat avec l'association d'insertion **l'Etape** pour développer son activité.
- Mettre en place un dispositif « **Argent de poche** » (14-18 ans).
- Travailler avec le CIAS et la crèche de Mordelles, pour réserver des places pour les parents **en insertion professionnelle**.
- Intégrer dans nos marchés publics des **engagements pour l'emploi et l'insertion** (clauses sociales).

# 3

#### DYNAMISER LES ZONES COMMERCIALES ET ARTISANALES

- Soutenir activement les **commerces de proximité** en favorisant une offre moderne, diversifiée et adaptée aux mordelaises et mordelais.
- Être moteur pour attirer des activités artisanales et commerciales sur la zone des Fontenelles.
- Maintenir un **contact régulier avec les entreprises** pour comprendre leurs besoins et ajuster les services en conséquence.
- **Clarifier** les règles (terrasses, occupation de l'espace public) et faciliter les démarches.

# 4

#### VALORISER L'AGRICULTURE ET LE TOURISME LOCAL

- Soutenir et accompagner les agriculteurs dans leur démarche d'amélioration des **pratiques agricoles**.
- Développer le tourisme local en valorisant le **patrimoine communal**, les chemins de randonnée et la Journée du patrimoine.
- Renforcer les **coopérations** avec les communes voisines et les partenaires métropolitains pour porter des projets économiques ambitieux.

### Ce que cela change pour vous

- Un centre-ville plus vivant et attractif.
- Des commerces diversifiés et adaptés aux besoins des familles.
- Plus d'opportunités d'emploi et d'insertion en local.
- Une agriculture locale valorisée.

# Orientation 6

## Une commune qui avance grâce à une démocratie locale vivante et participative



### Vous nous avez dit

- Vous exprimez un besoin fort de participation, d'écoute et de transparence.
- L'information municipale est jugée insuffisante, les réponses trop rares, les services de proximité difficiles d'accès et les interlocuteurs peu identifiables.
- Vous attendez davantage de contact humain et un meilleur accompagnement des publics fragiles ou éloignés du numérique.
- Les horaires d'ouverture des services ne sont pas toujours bien adaptés.



### Notre conviction

Une commune forte repose sur la confiance entre habitants, élus et agents municipaux. Nous défendons un service public accessible, humain et réactif, porté par une démocratie locale vivante où chacun peut contribuer. Mordelles doit aussi s'affirmer au sein de Rennes Métropole pour peser sur les projets structurants au service de ses habitants.

### Nous nous engageons à :

# 1

#### DES SERVICES PUBLICS PLUS ACCESSIBLES ET PLUS HUMAINS

- Assurer une **réponse systématique à toute sollicitation** des habitants.
- Adapter les **horaires d'ouverture de la mairie** (notamment le mercredi après-midi).
- Assurer aux agents communaux une formation régulière afin de garantir un **accueil de qualité**, avec orientation et conseil personnalisés.
- Nommer une **personne élue référente** des questions en lien avec Rennes Métropole (éclairage, voirie...).

# 2

#### UNE DÉMOCRATIE DE PROXIMITÉ RENFORCÉE

- Mettre en place des **concertations en amont des grands projets** (réunions publiques, plateforme participative).
- Organiser des **balades dans les quartiers** avec les habitants pour analyser ensemble l'espace public et proposer des améliorations (sécurité, accessibilité, propreté, espaces verts).
- Créer un **conseil des seniors** ou un **conseil consultatif citoyen**.
- Organiser des **permanences régulières d'élus** accessibles à toutes et tous.
- Organiser chaque année un **forum citoyen** pour présenter le bilan municipal et échanger sur les projets à venir.
- Lancer un **budget participatif** permettant de financer des projets proposés par les habitants.

# 3

#### UNE INFORMATION PLUS CLAIRE ET PLUS TRANSPARENTE

- Recentrer le **journal municipal** sur l'actualité locale et la vie communale.
- Garantir le **respect de la parole de l'opposition**.

# 4

#### UN ACCOMPAGNEMENT RENFORCÉ POUR TOUTES ET TOUS

- Participer activement au projet « **d'accueil social inconditionnel de proximité** » animé par le Conseil Départemental qui facilite l'accompagnement des citoyens en fragilité sociale.
- Développer un **réseau de veille** pour les personnes isolées, en lien avec le CIAS.

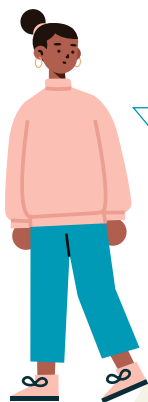
### Ce que cela change pour vous

- Une **mairie plus proche, plus disponible et plus à l'écoute.**
- **Des réponses systématiques à vos demandes.**
- **Des démarches plus simples et un accompagnement humain.**
- Une **meilleure information sur les projets de la commune.**



# Orientation 7

## Une commune qui place les enjeux environnementaux au cœur de ses actions



### Vous nous avez dit

- Certaines pratiques, comme la fauche tardive, sont parfois mal comprises ou mal adaptées, notamment en raison des allergies.
- La végétalisation de la ville doit être renforcée, tout en étant mieux pensée : choix d'essences adaptées aux changements climatiques, attention aux racines, aux épines, aux haies et aux clôtures.
- Les jardins partagés sont très attendus, avec le souhait de disposer de plus de parcelles, en donnant la priorité aux habitants vivant en appartement et en développant aussi des jardins dans les écoles.
- La végétalisation des rues doit être préservée et renforcée.

### Notre conviction



La transition écologique doit guider toutes nos décisions. Agir en commune responsable, c'est protéger le climat, préserver la biodiversité et améliorer le cadre de vie de tous.



### Nous nous engageons à :

# 1

#### RÉDUIRE NOTRE EMPREINTE CARBONE

- Participer au **Plan Climat Air Energie Territorial** porté par Rennes Métropole par la mise en œuvre d'actions mesurables
- Améliorer la **performance énergétique** des bâtiments communaux.
- Équiper les bâtiments publics de **panneaux solaires et de récupérateurs d'eau** lorsque cela est techniquement possible.
- Accompagner et initier des projets citoyens autour du **solaire**.
- **Réduire la consommation d'énergie** de l'éclairage public et déployer un éclairage intelligent à détection de présence, conciliant sécurité et respect de la biodiversité.
- Encourager les **mobilités douces** et les alternatives à la voiture individuelle.

# 2

#### PRÉSERVER LA BIODIVERSITÉ ET LE CADRE DE VIE

- **Protéger** les espaces naturels et les continuités écologiques.
- Développer des **îlots de fraîcheur** et des zones d'ombrage par un programme ambitieux de plantations d'arbres.
- Favoriser une **gestion différenciée** et écologique des espaces verts, incluant une fauche tardive adaptée.
- Mettre en place le plan d'action de **l'atlas de la biodiversité**.
- Soutenir les initiatives locales en faveur de la **nature en ville**.

# 3

#### ACCOMPAGNER LES TRANSITIONS DES HABITANTS

- Informer et accompagner les habitants dans la **rénovation énergétique de leur logement**.
- Sensibiliser aux **écogestes**, à la réduction des déchets et encourager le compostage.
- Renforcer les **circuits courts** en soutenant l'AMAP locale, les marchés de producteurs et les initiatives favorisant une alimentation de proximité.
- Associer les habitants aux projets environnementaux par des **démarches participatives**.

# 4

#### ÊTRE UNE COMMUNE EXEMPLAIRE

- Intégrer des critères environnementaux dans les **marchés publics**.
- Sensibiliser et former les **agents communaux** pour accompagner les changements de pratiques.
- Soutenir une **agriculture locale durable**.
- Lancer des **chantiers participatifs** (jardins partagés, plantations...).

### Ce que cela change pour vous

- **Des factures d'énergie maîtrisées à long terme.**
- **Une commune plus verte et plus agréable à vivre.**
- **Un cadre de vie mieux protégé face aux défis climatiques.**
- **Des actions concrètes et visibles en faveur de l'environnement.**
- **Une transition écologique portée collectivement.**



# Facile à lire et à comprendre

## Qualité de vie



Nous voulons une commune agréable à vivre pour tous.

- Une ville plus propre et mieux entretenue.
- Plus d'espaces fleuris et accueillants.
- Plus de lieux pour se poser et se rencontrer.
- Des bâtiments rénovés et accessibles.
- Un meilleur éclairage pour plus de sécurité.
- Des toilettes publiques accessibles.

## Lien social



Nous voulons une commune plus conviviale.

- Plus d'écoute et de dialogue avec les habitants.
- Des rencontres entre les jeunes et les seniors.
- Des événements vraiment ouverts à tous.
- Des actions entre les écoles et les aînés.
- Des espaces favorisant les échanges.

## Sécurité



Nous voulons une commune où chacun se sent en sécurité.

- Un meilleur éclairage public partout.
- Plus de présence humaine et de prévention.
- Des zones piétonnes bien protégées.
- Des routes plus sûres.

## Se déplacer dans la commune

Nous voulons des déplacements simples et sûrs.



- Plus de pistes cyclables sécurisées.
- Des chemins piétons confortables avec bancs et éclairage.
- Des entrées de ville aménagées pour rouler plus doucement.
- Des bus améliorés et du covoiturage.
- Des trajets sécurisés vers les écoles.
- Une signalétique claire et visible.

## Culture, sport & vie associative

Nous voulons une commune vivante et ouverte à tous.



- Rénover les équipements sportifs.
- Créer des lieux partagés pour les associations.
- Proposer une culture accessible à tous.
- Valoriser les bénévoles.
- Simplifier les démarches pour les associations.
- Mieux informer sur la vie associative et soutenir les initiatives locales.

## Environnement



Nous voulons protéger notre cadre de vie.

- Planter des arbres et créer de l'ombre.
- Réduire la consommation d'énergie.
- Développer l'énergie solaire.
- Encourager les mobilités douces.
- Réduire les déchets et développer le compostage.
- Soutenir l'agriculture durable.

## Économie & emploi



Nous voulons une économie locale forte.

- Soutenir les commerces de proximité.
- Défendre les acteurs locaux.
- Relancer les animations du centre-ville.
- Favoriser l'emploi et l'insertion.
- Encourager l'agriculture locale.
- Développer le tourisme local.

## Enfance & Jeunesse



Nous voulons que chaque enfant et chaque jeune aient les mêmes chances.

- Sécuriser les écoles et améliorer le dialogue.
- Mieux coordonner l'école et le périscolaire.
- Proposer des repas faits maison et locaux.
- Soutenir l'aide aux devoirs et l'ouverture culturelle.
- Donner aux jeunes des lieux pour s'engager.
- Soutenir les parents.

# L'équipe Mordelles en Commun



**Armelle BILLARD**  
Responsable des relations  
partenariales - 60 ans



**Mathieu BROUARD**  
Commercial - 52 ans



**Sylvie GUILLEMOT**  
Formatrice - 54 ans



**Jean-Mary BERTHELOT**  
Chef d'atelier  
59 ans



**Maud DESMAS**  
Chargée de mission  
alimentation durable  
45 ans



**Johanny BRIMER**  
Responsable conducteur  
et terrain - 59 ans



**Caroline ECKERN**  
Sans emploi  
60 ans



**Pierrick BOTREL**  
Retraité - 68 ans



**Mirella GÖTZ-OVA**  
Gestionnaire budget  
et marché - 41 ans



**Chistian LE TURNIER**  
Retraité Economie Sociale  
et solidaire - 72 ans



**Stéphanie HERVIAULT**  
Gestionnaire de prestations  
50 ans



**Dominique JAUMARD**  
Retraité ancien cadre  
67 ans



**Anne RENAULT WASSE**  
Cadre - 54 ans



**Cédric NIZAN**  
Agriculteur - 45 ans



**Youna LE HENANFF**  
Etudiante - 22 ans



**Grégory FOUCHER**  
Comédien - 45 ans



**Anaïck MESDON**  
Professeur des écoles  
57 ans



**Jean-Michel NOZAY**  
Retraité de l'agriculture  
67 ans



**Solène DAUVERGNE**  
Artiste comédienne  
41 ans



**Jean-Michel LEBRETON**  
Retraité - 63 ans



**Rozenn FINAS**  
Psychologue - 32 ans



**Abdullah ALIM**  
Consultant franchise  
35 ans



**Manuella MATÉO**  
Professeur certifié  
45 ans



**Pascal KERMORVANT**  
Retraité de la fonction  
publique - 65 ans



**Annie-Claude BOUDET**  
Artisane - 57 ans



**Samuel CORRE**  
Electricien - 37 ans



**Christèle PRIMAULT**  
Collaboratrice en  
assurance - 57 ans



**Stanislas BOISNARD**  
Chef d'équipe  
équipement - 58 ans



**Béatrice BRIAND**  
Directrice  
d'une association - 53 ans



**Christian BAZIN**  
Retraité - 66 ans



**Armelle JAMIN**  
Retraîtée - 65 ans

